



TeamViewer Manual

MSI

Rev 11.1-201601



1 Información general de la instalación

Están disponibles los siguientes paquetes MSI:

- **TeamViewer.msi**: paquete de instalación MSI para TeamViewer (versión completa)
- **TeamViewer_host.msi**: paquete de instalación MSI para TeamViewer Host. También puede aplicar sus personalizaciones mediante este paquete.

Para instalar TeamViewer MSI, siga estos pasos:

1. Elija el paquete que desea instalar (`TeamViewer.msi` o `TeamViewer_Host.msi`)
2. Si ya ha implementado una versión de TeamViewer MSI anteriormente, puede limitarse a instalar la versión nueva. La versión antigua se reemplazará de forma automática, incluso si se trata de una versión principal más antigua (son compatibles las versiones desde la 4.x). Sin embargo, debe asegurarse de que TeamViewer (la versión completa) y TeamViewer Host permanezcan separados. Si desea cambiar la variante de TeamViewer, debe desinstalar antes la que ya existe.

Nota: Si ya ha instalado anteriormente TeamViewer mediante una instalación estándar (no MSI), no importa qué variante se haya usado (versión completa o Host). En este caso, puede implementarse cualquier paquete de TeamViewer MSI sin desinstalar TeamViewer previamente. La versión antigua se reemplazará de forma automática, incluso si se trata de una versión principal más antigua (son compatibles las versiones desde la 3.x).

3. Toda la configuración de TeamViewer que desee implementar debe estar establecida en un archivo llamado `TeamViewer_Settings.reg`. Este nombre de archivo es obligatorio. Si este archivo no existe, TeamViewer usará la configuración predeterminada. Este archivo `.reg` se obtiene mediante una exportación de la configuración desde TeamViewer: instale TeamViewer en un único equipo y configúrelo según sus necesidades. En el diálogo Opciones (**Extras | Opciones**) en la categoría **Avanzado**, use el botón **Exportar...** etiquetado con **Exportar opciones a un archivo *.reg..** En el siguiente



diálogo **Exportar opciones** puede especificar la clave de licencia. Recuerde que solo se necesita licencia en uno de los extremos de las conexiones con TeamViewer. Normalmente, se trata del extremo del soporte técnico, no de los equipos cliente.

Nota: `TeamViewer_Settings.reg` puede usarse en sistemas de 32 y 64 bits.

4. El paquete MSI seleccionado y el `TeamViewer_Settings.reg` deben encontrarse en el mismo recurso compartido de red.
5. Implemente el paquete con una directiva de grupo. Se recomienda encarecidamente implementar TeamViewer en cada equipo.

➔ La instalación de TeamViewer creará dos entradas para los programas instalados en sus clientes.

Versión completa: **TeamViewer 11 (MSI Wrapper)** y **TeamViewer 11**.

Host: **TeamViewer 11 Host (MSI Wrapper)** y **TeamViewer 11 Host**.

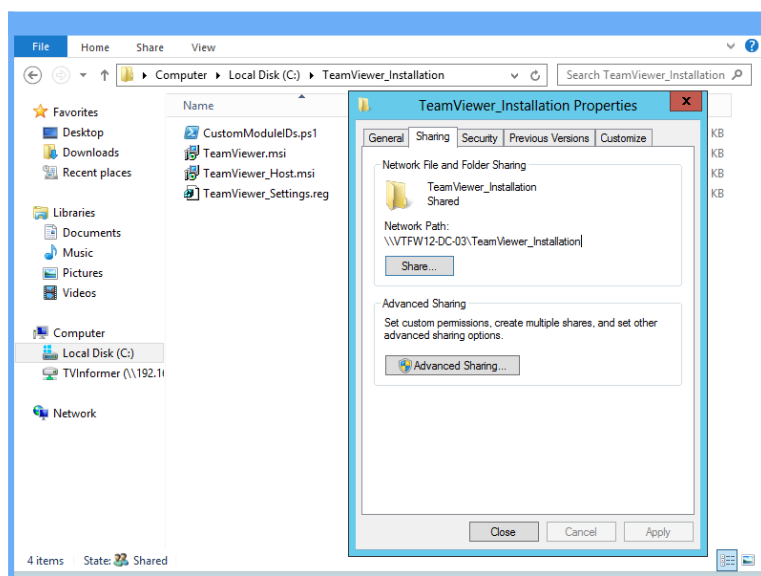


2 Creación de un objeto de directiva de grupo e implementación del paquete de TeamViewer MSI

Nota para los administradores con experiencia: debe crear un recurso compartido de red que sea accesible desde todos los equipos donde desea instalar TeamViewer. Lleve los archivos necesarios de TeamViewer a este recurso compartido de red, cree un objeto de directiva de grupo y vincúlelo a su dominio o a una unidad organizativa. Agregue el paquete TeamViewer MSI como paquete de instalación de software a este GPO.

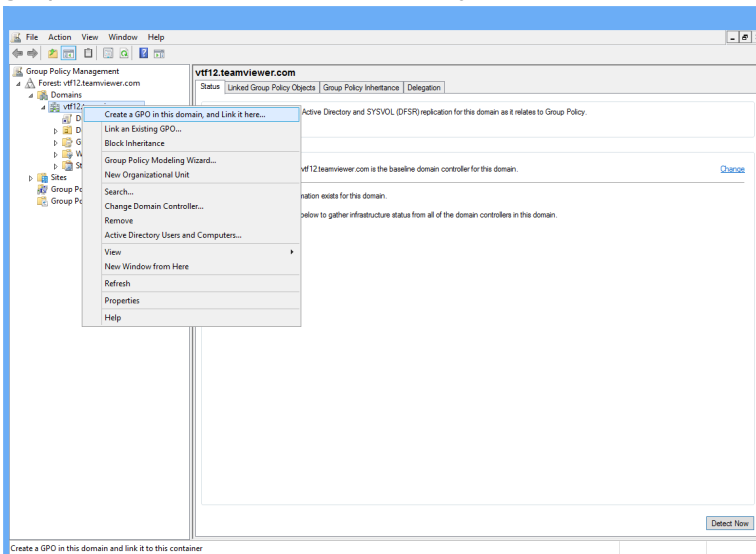
A continuación encontrará un ejemplo de controlador de dominio en Windows Server 2008:

1. Cree un recurso compartido de red que sea accesible desde todos los equipos en que se va a instalar TeamViewer. El ejemplo muestra un recurso compartido de red que ya contiene los archivos de instalación adecuados.

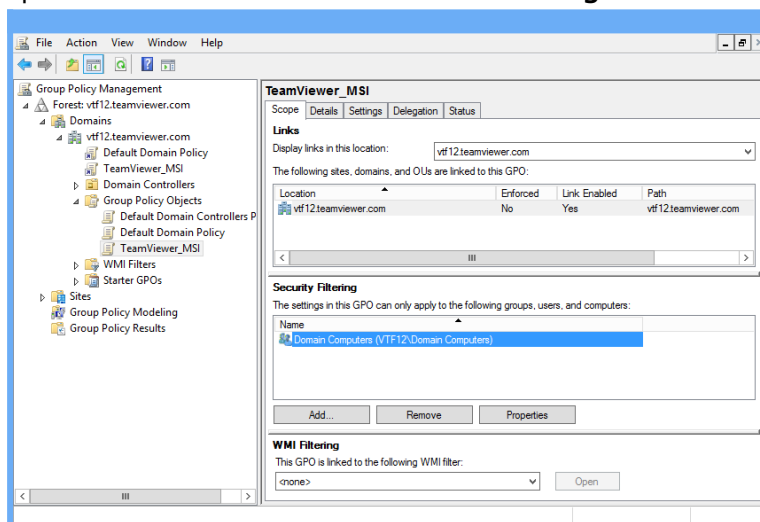




2. Inicie la Consola de administración de directivas de grupo y cree un objeto de directiva de grupo (es decir, TeamViewer_MSI) bajo su dominio (o unidad organizativa).

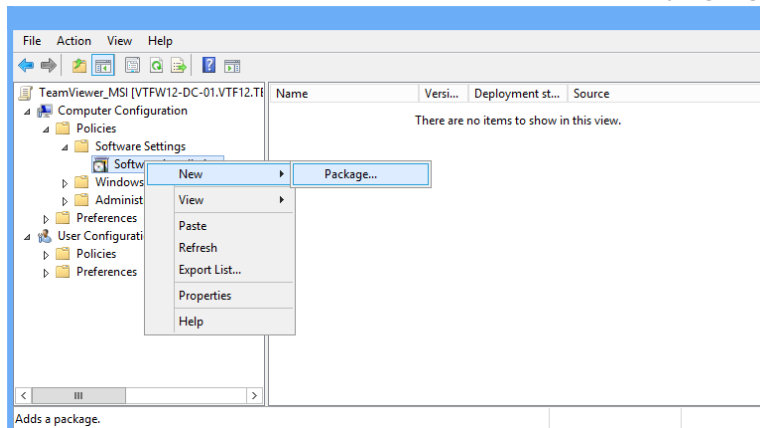


3. Seleccione el GPO que se ha creado y agregue todos los equipos o grupos a los que debe aplicarse este GPO en la sección **Filtrado de seguridad**.

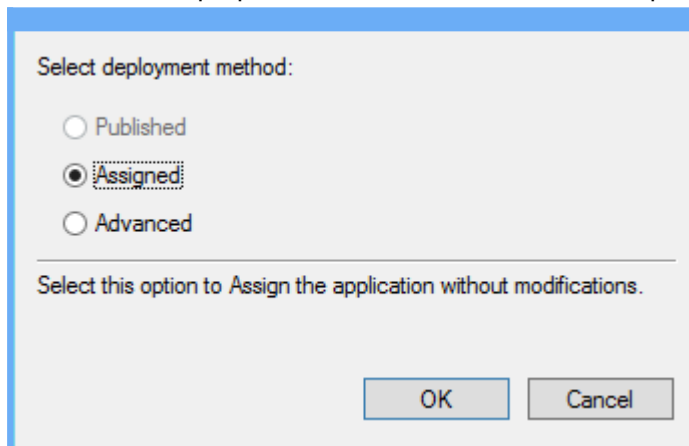




4. Edite el GPO y vaya a **Configuración del equipo/Configuración de software**. Haga clic con el botón secundario en **Instalación de software** y agregue un nuevo paquete.



5. **Introduzca el recurso compartido de red (UNC) del paquete TeamViewer MSI.**
6. Cuando abra el paquete, seleccione el método de implementación «Asignado».





3 Implementación de TeamViewer Host con sus personalizaciones

Es posible personalizar TeamViewer Host con su propia marca, incluidos logotipo y texto.

Visite el sitio web [Diseñar y distribuir](#) para configurar las personalizaciones de la TeamViewer Management Console. Tras crear las personalizaciones del Host, se generará un ConfigurationID.

Para implementar el TeamViewer Host con sus personalizaciones, simplemente debe extender el nombre de archivo del `TeamViewer_Host.msi` con el `-idc` y anexar el ConfigurationID al mismo. Establezca el nuevo nombre de archivo como paquete de software en su directiva de grupo.

Ejemplo de nombre de archivo:

- ConfigurationID: `hcl79ca`
- Nombre de archivo original: `TeamViewer_Host.msi`
- Nombre de archivo resultante: `TeamViewer_Host-idchcl79ca.msi`

Esté atento para ver el `-idc` antes del ConfigurationID. También debe modificar su directiva de grupo para que coincida con el nuevo nombre de archivo.



4 Implementación de TeamViewer Host con asignación de cuenta automática

Puede personalizar un módulo de TeamViewer Host de manera que el módulo Host se agregue automáticamente a una cuenta TeamViewer en el momento de la instalación. La asignación no necesita confirmarse en el equipo del cliente.

Hay dos métodos distintos de preparación de los paquetes MSI para la instalación. Recomendamos que use el script `TrustConfigID.ps1` que se proporcionó, tal como se describe en el [sección 4.1, página 9](#). También puede preparar el paquete MSI manualmente, tal como se describe en el [sección 4.2, página 10](#).

En primer lugar, debe crear un `serviceConnectionPoint` (SCP) en Active Directory. El SCP se usa para proporcionar `ConfigurationID` de confianza a los clientes de TeamViewer del dominio. El script proporcionado creará un SCP automáticamente.

4.1 Implementación automática de TeamViewer Host con asignación de cuenta automática

Para crear un SCP a través del script `TrustConfigID.ps1`, siga estos pasos:

1. Ejecute como administrador el script `TrustConfigID.ps1` desde el archivo comprimido que se ha descargado. Puede ejecutar el script haciendo clic en el botón secundario o abriéndolo en Windows PowerShell.
2. Introduzca un `ConfigurationID` que desee agregar y haga clic en INTRO.
3. Si se trata del primer `ConfigurationID` que agrega, debe introducir una ruta y un nombre para el `serviceConnectionPoint` (SCP) de TeamViewer.
 - El nombre predeterminado será `TeamViewer` si no se proporciona otro.
 - La ruta predeterminada será `CN=System, DC=domain, DC=com` si no se proporciona otra.



Los usuarios con experiencia en PowerShell también pueden ejecutar el script desde la línea de comandos de PowerShell. Los parámetros son:

- `List`
 - Muestra todos los ConfigurationID guardados.
- `Add <ConfigurationID> [optional -Name <Name> [optional] -Path <Path>`
 - Comando predeterminado
 - Agrega un ConfigurationID al serviceConnectionPoint de TeamViewer.
- `Remove <ConfigurationID>`
 - Quita un ConfigurationID del serviceConnectionPoint de TeamViewer.
 - Si quita todos los ConfigurationID, se eliminará todo el serviceConnectionPoint de TeamViewer.
 - Si introduce `all` en lugar de un ConfigurationID, se eliminará todo el serviceConnectionPoint de TeamViewer.

Nota: Los parámetros pueden combinarse.

Ahora puede implementar el módulo de TeamViewer Host personalizado con asignación de cuenta automática tal y como se describe en el [sección 1 "Información general de la instalación", página 3](#).

4.2 Implementación manual de TeamViewer Host con asignación de cuenta automática

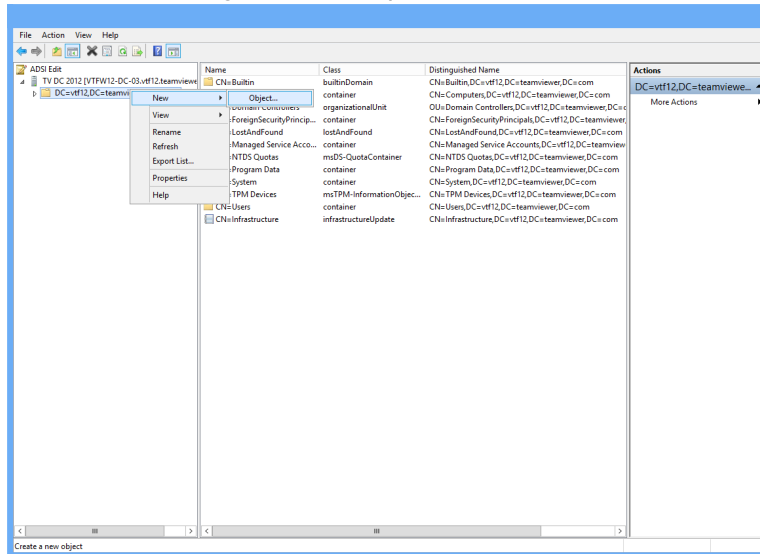
Si desea implementar manualmente TeamViewer Host, el desbloqueo de los ConfigurationID que admiten la asignación de cuenta automática puede realizarse con un editor LDAP en un dominio de Windows en Active Directory (AD). Le recomendamos el Editor ADSI.

Para crear un SCP manualmente, siga estos pasos:

1. Abra el **Editor ADSI** y conéctese al dominio correspondiente.
 - Presione `WINDOWS+NBSR`, escriba `adsiedit.msc` y haga clic en **Aceptar**.
 - Presione `WINDOWS+NS`, busque `ADSI` y abra el **Editor ADSI**.
2. Navegue a la ruta de AD donde desea crear el SCP. Recomendamos `SCN=TeamViewer, CN=System, DC=your, DC=domain, DC=com`.

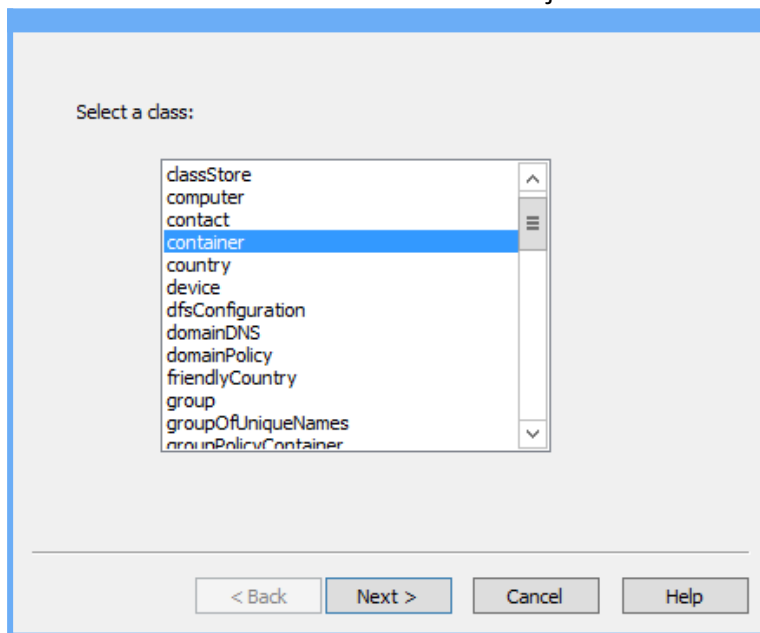


3. Cree un nuevo **objeto** en la carpeta raíz.



➡ Se abrirá el cuadro de diálogo **Crear objeto**.

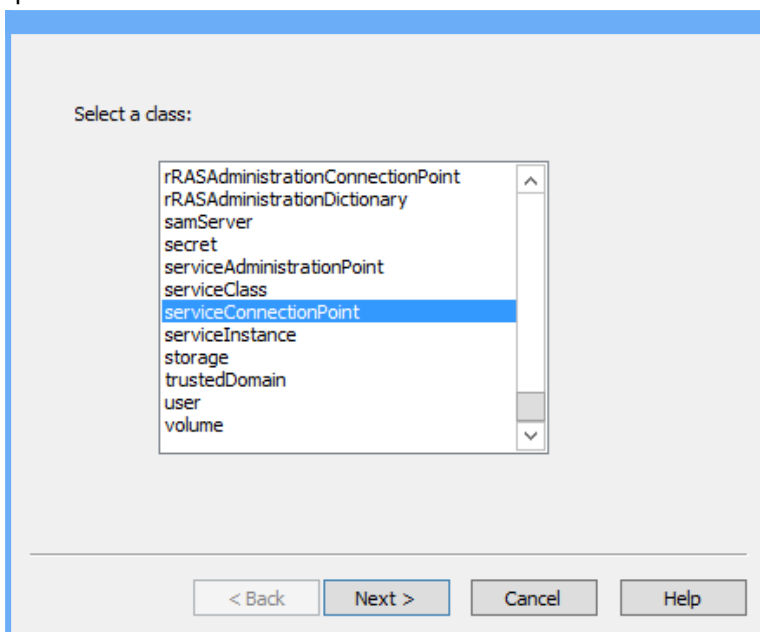
4. Seleccione **Contenedor** como la clase del objeto nuevo.



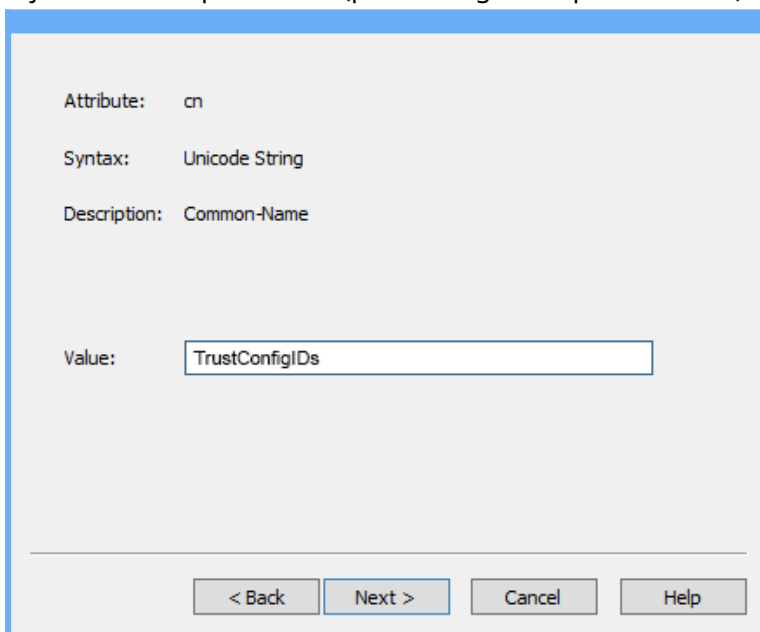
5. Siga los pasos indicados en el diálogo.



6. Cree un nuevo objeto de **serviceConnectionPoint** en la carpeta dentro del contenedor que se acaba de crear.



7. Elija un nombre para el SCP (puede elegir cualquier nombre).



8. Haga clic en el botón **Más atributos** del último paso del asistente.
➡ Se abrirá el cuadro de diálogo Atributos.
9. Abra el cuadro de diálogo de **atributos de palabras clave**.



10. Agregue los **valores de atributo** TeamViewer y B15CB251-377F-46FB-81E9-4B6F12D6A15F.

Attributes

Path:

Class: serviceConnectionPoint

Select which properties to view: Optional

Select a property to view: keywords

Attribute Values

Syntax: DirectoryString

Edit Attribute: |

Value(s):
TeamViewer
B15CB251-377F-46FB-81E9-4B6F12D6A15F

Add Remove

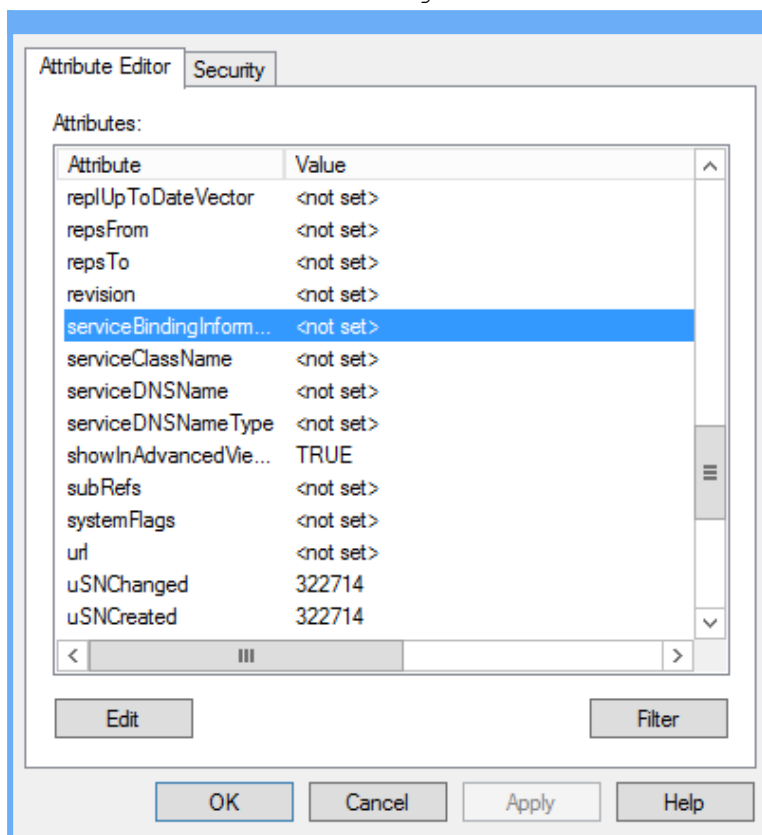
OK Cancel

11. Confirme todos los cuadros de diálogo abiertos y cierre el asistente.
12. El SCP ya está listo.

Ahora puede agregar los ConfigurationID al SCP.

**Para agregar los ConfigurationID al SCP, siga estos pasos:**

1. Abra las propiedades del SCP con el Editor AD SI
2. Edite el atributo `serviceBindingInformation` en el **Editor de atributos**.



➔ Se abrirá el cuadro de diálogo **Editor de cadena multivalor**.



3. Introduzca los ConfigurationID deseados.

Attribute: serviceBindingInformation

Value to add:

Add

Values:

- abg223b
- qpxkqda

Remove

OK Cancel

Ahora puede implementar el módulo de TeamViewer Host personalizado con asignación de cuenta automática tal y como se describe en el [sección 1 "Información general de la instalación", página 3](#).

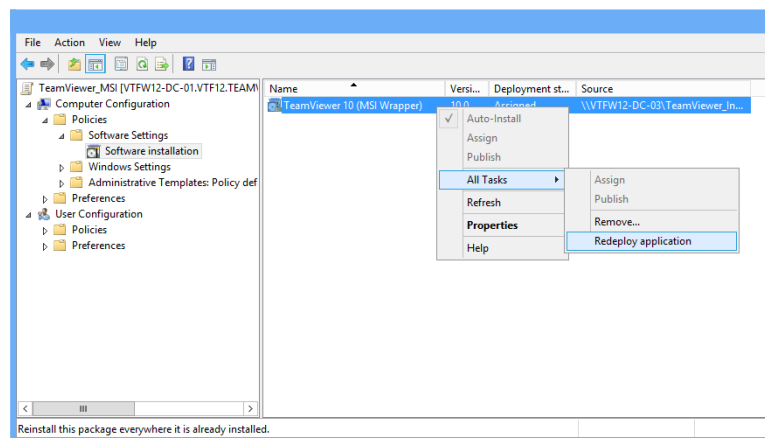
Nota: No cree más de un (1) SCP para los ConfigurationID personalizados (no es compatible con TeamViewer). Aun así, pueden agregarse varios ConfigurationID al serviceBindingInformation.



5 Cambio de la configuración de TeamViewer (nueva implementación)

Si solo desea cambiar la configuración sin instalar una versión más reciente de TeamViewer, puede ajustar el archivo `TeamViewer_Settings.reg` y usar el objeto de directiva de grupo que ya existe para el `TeamViewer.msi` o el `TeamViewer_Host.msi`.

Haga clic con el botón secundario en el paquete en el Editor de administración de directivas de grupo y seleccione **Todas las tareas | Volver a implementar la aplicación**.



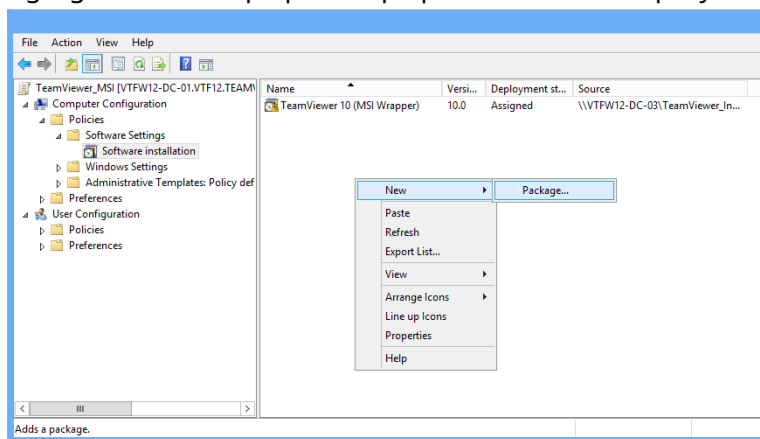


6 Implementación de actualizaciones menores

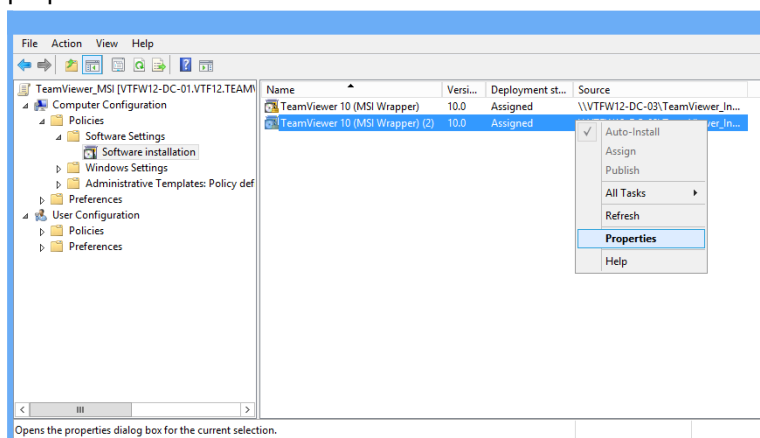
Puede implementar las actualizaciones menores de TeamViewer con MSI Wrapper de TeamViewer. Incluye actualizaciones de las versiones de TeamViewer dentro de una versión principal (por ejemplo, de TeamViewer 10.12345 a TeamViewer 10.54321).

Para implementar una actualización menor de TeamViewer, siga estos pasos:

1. Agregue un nuevo paquete al paquete de software que ya existe en GPO.



2. Configure el nuevo paquete para la actualización. Para ello, abra **Propiedades** en el paquete.



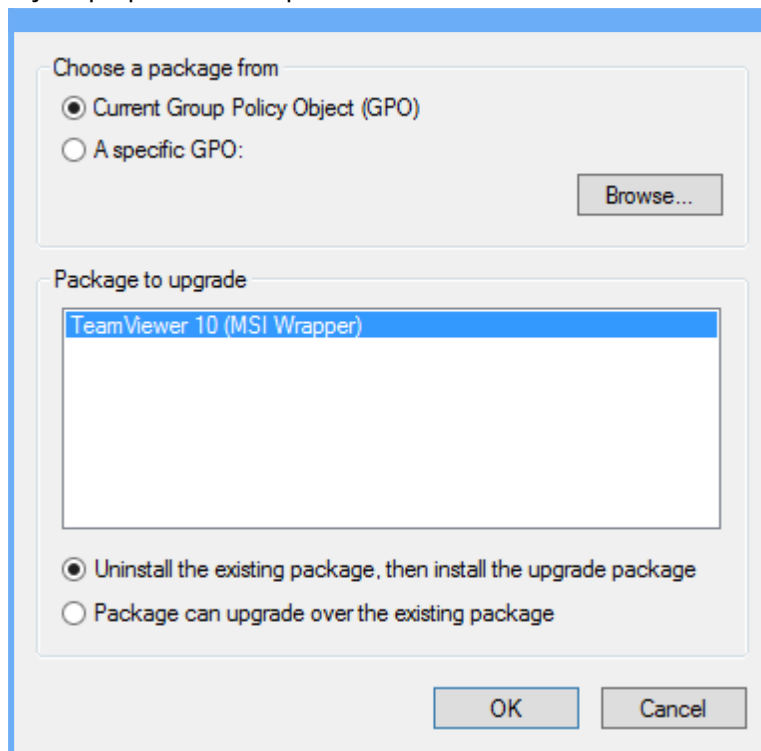
➡ Se abrirá el diálogo **Propiedades de <nombre del paquete>**.

3. Seleccione **Actualizaciones** y haga clic en **Agregar**.




➔ Se abrirá el diálogo **Agregar paquete de actualización**.

4. Elija el paquete actual que va a actualizar.



5. Cierre y confirme todos los cuadros de diálogo.

➔ Se muestra el paquete de actualización con el icono de una flecha verde.

Name	Versi...	Deployment st...
 TeamViewer 10 (MSI Wrapper)	10.0	Assigned
 TeamViewer 10 (MSI Wrapper) (2)	10.0	Assigned

6. Para implementar una Actualización, haga clic con el botón secundario en el paquete en el **Editor de administración de directivas de grupo** y seleccione **Todas las tareas | Volver a implementar la aplicación**.

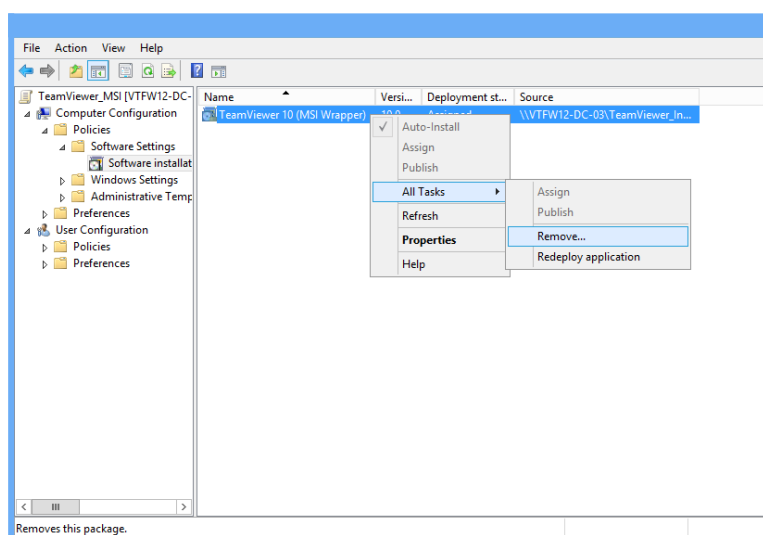
Nota: Solo se implementará el paquete de actualización nuevo con el icono de una flecha verde.



7 Desinstalar TeamViewer

Para quitar TeamViewer, use el objeto de directiva de grupo que ya existe para TeamViewer.msi o TeamViewer_Host.msi.

Haga clic con el botón secundario en el paquete en el Editor de administración de directivas de grupo y seleccione **Todas las tareas | Quitar**.



Desinstalación manual de TeamViewer

Para desinstalar manualmente TeamViewer del equipo de un cliente, solo debe desinstalar **TeamViewer 11 (MSI Wrapper)** y **TeamViewer 11 Host (MSI Wrapper)** respectivamente, desde **Agregar o quitar programas** en el panel de control de Windows. La segunda entrada de TeamViewer se quitará automáticamente; para comprobarlo, actualice la lista de programas.



8 Activación del registro de Windows Installer

Para solucionar problemas, puede resultar útil activar el registro de Windows Installer. Puede habilitar el registro manualmente en el registro o con directivas de grupo. Si desea más información, consulte: <http://support.microsoft.com/kb/223300/en-us>.